

dLAN® 550 duo+



devolo
The Network Innovation

+

devolo dLAN[®] 550 duo+

© 2014 devolo AG Aquisgrana (Germania)

Tutti i dati riportati in questa documentazione sono frutto di accurati controlli; ciò non vale, tuttavia, come garanzia delle caratteristiche del prodotto. devolo è responsabile esclusivamente nella misura definita dalle condizioni di vendita e di fornitura.

Divulgazione e riproduzione della documentazione e del software relativi al presente prodotto nonché l'utilizzo dei loro contenuti sono ammessi solo previa autorizzazione scritta di devolo. Riserva di modifiche dovute a miglioramenti tecnici.

Marchi

HomePlug® è un marchio registrato della HomePlug Powerline Alliance.

Linux® è un marchio registrato di Linus Torvalds.

Ubuntu® è un marchio registrato di Canonical Ltd.

Mac® e Mac OS X® sono marchi registrati di Apple Computer, Inc.

Windows® e Microsoft® sono marchi registrati di Microsoft, Corp.

devolo, dLAN®, Vianect® e il logo devolo sono marchi registrati di devolo AG.

Tutti gli altri nomi e denominazioni utilizzati possono essere marchi o marchi registrati dei rispettivi proprietari. devolo si riserva il diritto di modificare i suddetti dati senza preavviso, e non assume alcuna responsabilità per imprecisioni tecniche e/o omissioni.

devolo AG

Charlottenburger Allee 60

52068 Aquisgrana

Germania

www.devolo.com

Aquisgrana, Mai 2014

Contenuti

1	Qualche parola di presentazione	5
1.1	Questo manuale	5
1.1.1	Uso proprio	5
1.1.2	Conformità CE	5
1.1.3	Avvertenze di sicurezza	6
1.2	devo in Internet	7
2	Introduzione	9
2.1	Cosa si nasconde dietro a dLAN?	10
2.2	devo è amico della natura	10
2.3	Il dLAN 550 duo+	11
2.3.1	Esempi applicativi	12
3	Messa in funzione	13
3.1	Fornitura	13
3.2	Presupposti di sistema	13
3.3	Funzioni	14
3.3.1	Spia di controllo	14
3.3.2	Collegamenti alla rete	14
3.3.3	Pulsante di crittografia	14
3.3.4	Presa di corrente integrata	14
3.4	Collegamento del dLAN 550 duo+	15
3.5	Installare il software	16
3.5.1	Software per Windows	16
3.5.2	Software per Mac OS X	16
3.5.3	Software per Linux (Ubuntu)	16

4	Rete dLAN	17
4.1	Sicurezza nella dLAN	17
4.2	Crittografare le rete dLAN alla pressione di un tasto	17
4.3	devo Cockpit	20
4.3.1	Crittografia della dLAN con il devo Cockpit	23
5	Appendice	25
5.1	Ottimizzazione della larga banda	25
5.2	Smaltimento di rifiuti elettrici ed elettronici	26
5.3	Condizioni generali di garanzia	26

1 Qualche parola di presentazione

Vi ringraziamo per la fiducia accordataci!

Con dLAN 550 duo+ in poche mosse potrete realizzare la vostra rete domestica. Poiché grazie alla tecnologia intelligente dLAN i dati vengono trasmessi utilizzando i fili della corrente elettrica di casa, non si renderà necessario posare nuovi cavi.

1.1 Questo manuale

Prima della messa in funzione dell'apparecchio leggere attentamente tutte le indicazioni e conservare il manuale e/o la guida per l'installazione per consultazioni successive.

Dopo una breve introduzione ai "dLAN" e alla "Green IT" e ad una presentazione del nel dLAN 550 duo+ **capitolo 2**, nel **capitolo 3** è spiegato come mettere in funzione correttamente il dLAN 550 duo+. Il **capitolo 4** descrive la configurazione della rete dLAN. Nel **capitolo 5**, a conclusione del manuale, si trovano alcuni consigli per l'ottimizzazione della banda larga e la sua compatibilità ambientale, nonché le nostre condizioni di garanzia.

Descrizione dei simboli

In questa sezione descriviamo brevemente il significato dei simboli utilizzati.



Avvertenza molto importante la cui non osservanza può causare danni.



Avvertenza importante che si consiglia seguire.



Ulteriori informazioni e suggerimenti di fondo e sulla configurazione dell'apparecchio.

1.1.1 Uso proprio

Utilizzare l'adattatore come descritto nella presente guida, onde evitare danni a persone o cose.

1.1.2 Conformità CE

Questo prodotto è conforme alle richieste di base della direttiva CEM 2004/108/EC e alle restanti norme importanti FTEG, ed è previsto per l'uso nella UE e in Svizzera. Il prodotto è dispositivo della classe B.

La dichiarazione di conformità **CE** relativa a questo prodotto è accluso a forma stampata.

1.1.3 Avvertenze di sicurezza

Prima della messa in funzione degli apparecchi devolo, tutte le istruzioni di sicurezza e uso vanno lette e comprese, quindi conservate per consultazioni future.



PERICOLO elettricità

All'utente **non è consentito aprire** gli apparecchi devolo. **Al momento dell'apertura degli apparecchi sussiste il pericolo di scossa elettrica!**

Gli apparecchi devolo non necessitano di manutenzione da parte dell'utente. In caso di danno, scollegare l'apparecchio devolo dalla rete elettrica, estraendo quest'ultimo o la spina dalla presa elettrica. Rivolgersi quindi a un tecnico specializzato (servizio clienti). Un **danno** sussiste, ad esempio,

- se il cavo di alimentazione o lo spinotto è danneggiato.
- se l'apparecchio devolo viene bagnato da liquidi (ad es., pioggia o acqua).
- se l'apparecchio devolo non funziona.
- se il contenitore dell'apparecchio devolo è danneggiato.

Gli apparecchi devolo vanno usati esclusivamente in una **rete elettrica** come quella descritta sulla tar-

ghetta identificativa. Per l'alimentazione utilizzare il cavo di corrente o l'alimentatore fornito in dotazione.

Per staccare dalla rete l'apparecchio devolo, estrarre l'apparecchio stesso, ovvero la spina dalla presa elettrica. **La presa elettrica e tutti gli apparecchi di rete collegati devono rimanere facilmente accessibili, affinché sia possibile, se necessario, estrarre la spina velocemente.**

Utilizzare gli apparecchi devolo esclusivamente in un luogo asciutto.

Per effettuare la pulizia, staccare gli apparecchi devolo dalla rete elettrica! Evitare di utilizzare detergenti che contengono diluenti, in quanto ciò potrebbe danneggiare il contenitore dell'apparecchio. Per effettuare la pulizia utilizzare solo un panno asciutto.



PERICOLO dovuto a surriscaldamento

Le **batterie non vanno mai** esposte a forte **calore** come la radiazione solare diretta, fuoco o simili.

Non collegare più apparecchi devolo direttamente uno dentro l'altro.

Gli apparecchi devolo vanno collocati solo in luoghi ove sia garantita una sufficiente aerazione. Le fessure

e le aperture presenti sul contenitore servono a garantire l'aerazione:

- **Non coprire** gli apparecchi devolo **durante il loro funzionamento**.
- Non posizionare **alcun oggetto** sopra gli apparecchi devolo.
- Non inserire **alcun oggetto** nelle **aperture** degli apparecchi devolo.
- Gli apparecchi devolo **non** vanno collocati nelle dirette **vicinanze** di una **fiamma** (ad esempio fuoco, candela).
- Gli apparecchi devolo **non vanno esposti direttamente alle fonti di calore** (ad esempio, calorifero, radiazione solare).

prodotti, contattateci all'indirizzo di eMail [support@devolo.it!](mailto:support@devolo.it)

1.2 devolo in Internet

Ulteriori informazioni sui nostri prodotti si trovano sempre anche in Internet al sito www.devolo.com. A seconda del prodotto, nell'area **Centro Servizi**, oltre alle descrizioni dei prodotti e alle documentazioni, è possibile scaricare anche le versioni aggiornate del software devolo e del firmware dell'apparecchio.

Speriamo che la lettura di questo manuale possa darvi quella soddisfazione che abbiamo avuta nel scriverlo. Se avete ulteriori idee o suggerimenti sui nostri

2 Introduzione

dLAN è una tecnologia intelligente e sicura con la quale è possibile realizzare una rete domestica in modo

veloce, semplice ed economico attraverso la rete di corrente elettrica senza dover effettuare un costoso e fastidioso cablaggio.

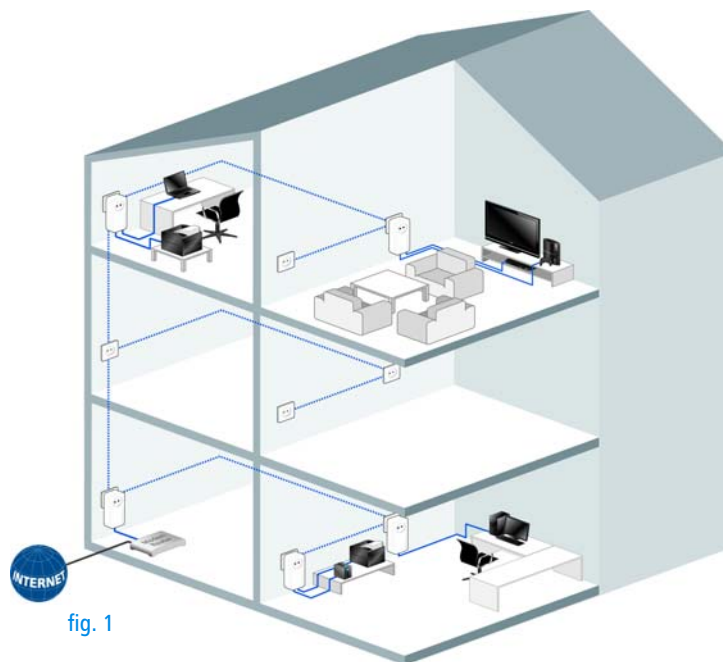


fig. 1

2.1 Cosa si nasconde dietro a dLAN?

Nel dLAN (**d**irect **L**ocal **A**rea **N**etwork), la rete elettrica esistente viene usata per la trasmissione di dati tra diversi computer e altri componenti di rete collegati tramite corrispondenti adattatori. Ogni presa di corrente si trasforma in tal modo letteralmente in una "Presa di rete". Per il trasporto, i dati vengono convertiti ("modulati") e inviati come segnale attraverso i fili di corrente. Una tecnica all'avanguardia assicura che la rete elettrica e quella informatica non si disturbino a vicenda. Il collegamento in rete tramite dLAN è veloce e sicuro. Le informazioni trasferite vengono criptate con una password per impedire che estranei possano spiarle.

2.2 devolo è amico della natura

Tutti parlano di **Green IT**. devolo è passato ai fatti: grazie alla modalità di risparmio energetico di serie del suo adattatore per reti domestiche, l'azienda risulta maggiormente competitiva rispetto ai numerosi concorrenti del settore IT.

Gli sviluppatori di devolo già da molto tempo tengono particolarmente in considerazione la quantità di energia che gli adattatori dLAN possono assorbire. In fin dei conti una rete devolo via presa di corrente non deve

esser solo funzionale, ma anche, possibilmente, consumare una bassa quantità di energia, soprattutto quando la rete non viene utilizzata.

L'impegno di devolo nel garantire l'efficienza energetica risulta evidente negli apparecchi sulla base della modalità di risparmio energetico brevettata. **Questa modalità riduce il consumo di energia**, quando i PC della rete dLAN o le apparecchiature collegate sono spenti.

La modalità di risparmio energetico degli adattatori non è solamente un contributo alla **salvaguardia dell'ambiente**, ma rappresenta anche un vero e proprio servizio per il cliente. La maggior parte delle persone dimentica di premere regolarmente il pulsante stand-by dell'hardware. **Con la tecnologia brevettata degli adattatori devolo risparmierete energia senza dover fare nulla**. E quando il consumo di energia diminuisce, anche il contatore gira più lentamente: ogni minuto in cui l'adattatore si trova in modalità di risparmio energetico risparmia denaro contante.



Un adattatore dLAN può inserire la modalità di risparmio energetico solamente quando anche la scheda di rete del computer spento è disattivata. Se utilizzate una scheda di rete che rimane attiva nonostante il computer sia spento, vi consigliamo di collegare il computer alla rete di corrente mediante una presa multipla con interruttore on/off, di modo che sia il computer che la scheda di rete risultino privi di corrente.

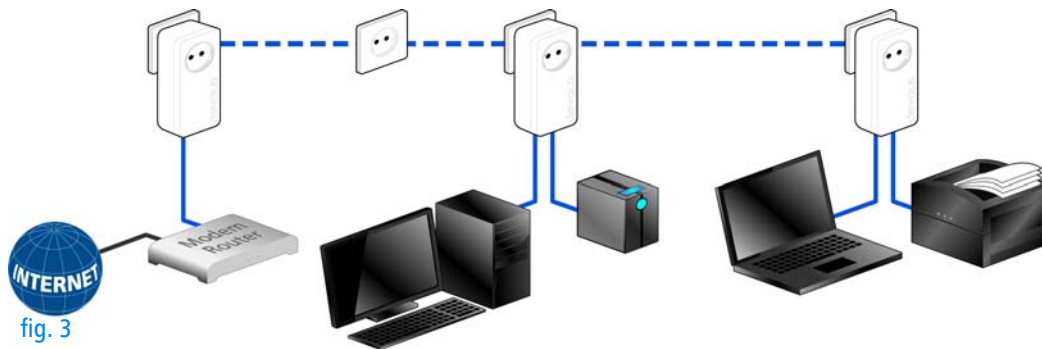
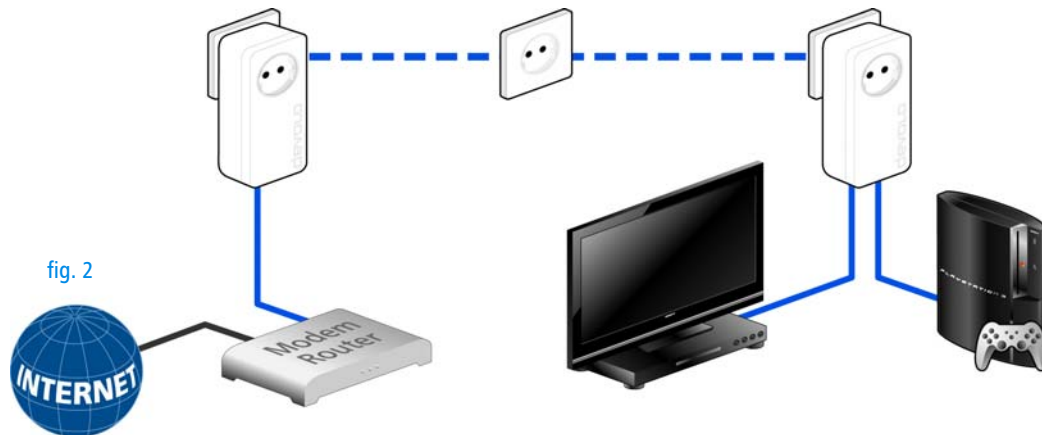
2.3 Il dLAN 550 duo+

- **La rete domestica dalla presa di corrente di casa.** Disimballare. Innestare. Iniziare. La semplice connessione attraverso i fili di corrente di casa. Ed ecco che qualsiasi presa di corrente si trasforma in un accesso Internet.
- Grazie all'elevata **velocità di trasmissione**, fino a **500 Mbps**, l'entertainment è ai massimi livelli. La **tecnologia range+** consente inoltre di ottenere una connessione Internet ancora più stabile e coperture decisamente maggiori.
- Le **due porte Fast Ethernet LAN** consentono di collegare a internet due apparecchi collegabili in rete (ad es., consolle giochi, Smart TV o Media

Receiver), in qualsiasi momento e utilizzando il cavo di rete.

- Grazie alla presa di corrente integrata è possibile collegare all'adattatore altre apparecchiature finali o prese di corrente multiple. Come in una normale presa di corrente a muro: nessun collegamento di corrente sprecato.
- Grazie alla funzione "Quality of Service" e ad una velocità di trasmissione, è possibile utilizzare applicazioni che richiedono la trasmissione di grandi quantità di dati. La determinazione delle priorità dati automatica fornisce una riproduzione pulita di dati vocali e video.
- Crittografia dati semplice tramite pressione tasto o software devoLO Cockpit.
- La modalità di risparmio energetico brevettata riduce automaticamente il consumo energetico.
- Compatibile con tutti gli adattatori devoLO dLAN (200 Mbps, 500 Mbps, 600 Mbps o 1000 Mbps).
- Ampia portata di trasmissione dati (300 metri) tra gli adattatori.

2.3.1 Esempi applicativi



3 Messa in funzione

Nel presente capitolo è spiegato quanto serve a mettere in funzione il dLAN 550 duo+. Descriveremo le funzioni e il collegamento dell'apparecchio. Inoltre presenteremo brevemente il software devolo e vi condurremo quindi attraverso l'installazione.



fig. 6:

L'illustrazione varia a seconda dei Paesi.

3.1 Fornitura

Prima di procedere alla messa in funzione dLAN 550 duo+, accertarsi che la fornitura sia completa

- **Single Kit:**
 - dLAN 550 duo+
 - Cavo di rete
 - Guida per l'installazione stampata

o

- **Starter Kit:**
 - Due dLAN 550 duo+
 - Due cavi di rete
 - Guida per l'installazione stampata

devolo AG si riserva il diritto di apportare modifiche al contenuto della fornitura senza previa comunicazione.

3.2 Presupposti di sistema

- **Sistemi operativi:** Windows 7 Home Premium (32 bit/64 bit), Windows 8 (32 bit/64 bit), Windows 8 Pro (32 bit/64 bit), Linux (Ubuntu 12.04), Mac (OS X 10.6) e tutti i sistemi operativi che supportino le reti.
- **Connessione alla rete**

i *Notare che, il computer o l'apparecchio in questione devono disporre di una scheda di rete o di un adattatore con interfaccia di rete.*



Per la realizzazione di una rete dLAN sono necessari quindi due apparecchi dLAN (AV) (200 Mbps, 500 Mbps, 600 Mbps o 1000 Mbps).

3.3 Funzioni

Il dLAN 550 duo+ dispone di una spia di controllo (LED), di due prese di rete e del pulsante di crittografia.



3.3.1 Spia di controllo

La spia di controllo (LED) visualizza lo stato del dLAN 550 duo+ attraverso diversi tipi di lampeggio e illuminazione:

- Il LED **lampeggia a intervalli regolari** (di 2 sec.) quando il dLAN 550 duo+ è collegato alla **rete elettrica** ma non si ha **senza una connessione dLAN**.
- Il LED è **acceso bianco** quando il dLAN 550 duo+ è **operativo** e si ha una **connessione dLAN**.
- Il LED **lampeggia velocemente** durante la fase di crittografia (**Pairing**) nella rete dLAN.
- Il LED **lampeggia a intervalli irregolari** (1 sec./ 15 sec.) quando il dLAN 550 duo+ si trova nella **modalità di risparmio energetico**.

- Il LED è **acceso rosso** quando la trasmissione dati del dLAN 550 duo+ non è ottimale; Per migliorare la trasmissione dei dati si veda cap. **5.1 Ottimizzazione della larga banda**.

3.3.2 Collegamenti alla rete

Collega il dLAN 550 duo+ attraverso di cavi di rete ad un computer e/o ad un altro apparecchio.

3.3.3 Pulsante di crittografia

Crittografia tramite pressione tasto; riguardo alle modalità di funzionamento del tasto di crittografia si veda cap. **4.2 Crittografare le rete dLAN alla pressione di un tasto**.

3.3.4 Presa di corrente integrata

Quando collegate in rete altri apparecchi tramite una presa di corrente multipla, inserite la presa multipla nella presa di corrente del dLAN 550 duo+. Il filtro di rete integrato elimina eventuali rumori emessi dagli apparecchi collegati e migliora significativamente la trasmissione dei dati all'interno della rete domestica.



Notare che tutti gli apparecchi dLAN che devono essere collegati alla rete informatica devono essere anche collegati alla rete elettrica. Se nessuno degli apparecchi accesi (ad esempio computer) è collegato all'interfaccia di rete, una interfaccia dLAN passa in breve tempo in standby. Nel funzionamento standby il dLAN non è raggiungibile attraverso la rete elettrica. Non appena l'apparecchio di rete collegato all'interfaccia di rete (per es. il computer) viene riaccessato, il dLAN è raggiungibile anche tramite la rete elettrica.

3.4 Collegamento del dLAN 550 duo+

In questa sezione mostreremo come collegare il dLAN 550 duo+ ad un computer e/o ad un altro apparecchio di rete.



L'intervallo di tensione ammesso per il funzionamento dell'apparecchio come pure la potenza assorbita sono riportati sull'etichetta posta sul retro

dello stesso. Per maggiori informazioni tecniche, consultare lo sito www.devolo.com.

- ① Collegare il dLAN 550 duo+ attraverso il cavo di rete ad una presa di rete del computer acceso e/o di un altro apparecchio di rete.



In fase di cablaggio evitare di creare ostacoli in cui si potrebbe inciampare.

- ② Innestare il dLAN 550 duo+ in una presa di corrente a muro.



La presa elettrica e tutti gli apparecchi di rete collegati devono rimanere facilmente accessibili, affinché sia possibile, se necessario, estrarre la spina velocemente.

Per staccare dalla rete l'apparecchio, estrarre l'apparecchio stesso, ovvero la spina dalla presa elettrica.



Altri apparecchi di rete collegati tramite presa di corrente multipla vengono alimentati dalla rete di corrente nel momento in cui inserirete la presa multipla nella presa di corrente integrata del dLAN 550 duo+.

- ③ Dopo aver collegato almeno due apparecchi dLAN 550 duo+ come appena descritto, la vostra rete dLAN è già impostata. Per proteggere ancora la rete dLAN, proseguire con la configurazione della stessa. Consultare a tale scopo il capitolo **4 Rete dLAN**.

3.5 Installare il software

3.5.1 Software per Windows

Il software devolo è a vostra disposizione al sito www.devolo.com/dLAN550duo+. Dopo aver scaricato nel computer il file di installazione, avviarlo con un doppio clic.

Con l'aiuto dell'assistente d'installazione, si installa il software devolo **Cockpit** per il funzionamento dell'adattatore in Windows. Il devolo **Cockpit** trova tutti gli adattatori dLAN raggiungibili nella rete dLAN, visualizza le informazioni ad essi relative e crittografa in modo individuale la rete dLAN.

Durante la procedura di installazione è possibile decidere se installare tutti i componenti software (**Installazione standard**), o solo alcuni (**Installazione personalizzata**).

I Per sfruttare in modo ottimale il funzionamento dei vostri apparecchi consigliamo un'installazione completa da tutti i applicazioni.

Attraverso un'opzione è possibile stabilire se le informazioni sulle prestazioni nella trasmissione dati dell'adattatore dLAN debbano essere trasmesse a devolo. I dati trasmessi a devolo comprendono valori prestazionali degli apparecchi dLAN. Le informazioni vengono esaminate anonimamente ed esclusivamente per scopi statistici. Ciò ci aiuta a migliorare ulteriormente i nostri prodotti. Le applicazioni installate si trovano nel gruppo di programmi **Start** ⇨ **Tutti i programmi** ⇨ **devolo**.

3.5.2 Software per Mac OS X

Il software devolo è a vostra disposizione al sito www.devolo.com/dLAN550duo+. Dopo aver scaricato nel computer il file di installazione, avviarlo con un doppio clic.

3.5.3 Software per Linux (Ubuntu)

Il software devolo è a vostra disposizione al sito www.devolo.com/dLAN550duo+. Dopo aver scaricato e installato sul computer il file di installazione, avviarlo.

4 Rete dLAN

4.1 Sicurezza nella dLAN

Prima di poter impiegare il dLAN 550 duo+ nella propria rete dLAN, è necessario collegare gli altri apparecchi dLAN in una rete domestica. A tale scopo sono particolarmente importanti due specifiche informazioni:

- Con l'uso comune di una password dLAN viene creata una rete dLAN limitata.
- L'uso comune della password dLAN serve al controllo dell'accesso alla rete dLAN e per la crittografia e quindi per proteggere i dati trasmessi dallo spionaggio.

La password dLAN può essere stabilita automaticamente tramite il **pulsante di crittografia** (vedi **4.2 Crittografare le rete dLAN alla pressione di un tasto**) o a mano con l'aiuto del programma **devolo Cockpit** (vedi **4.3 devolo Cockpit**).

4.2 Crittografare le rete dLAN alla pressione di un tasto

Per la crittografia di una rete dLAN nel quale tutti gli apparecchi collegati sono dotati di pulsante di crittografia, è sufficiente usare tale pulsante. Premendolo, la

rete dLAN viene protetta tramite una password casuale.



fig. 5



In Stand-by non è possibile effettuare una configurazione.

Qui di seguito vengono descritte le esatte procedure sulla base di possibili scenari di rete:

Crittografia di una rete dLAN con due adattatori

Dopo che si sono collegati ambedue gli adattatori con successo, premere, **entro 2 min**, ogni tasto di crittografia per **1 secondo**.

Fine! La rete dLAN è adesso protetta da accessi non autorizzati.

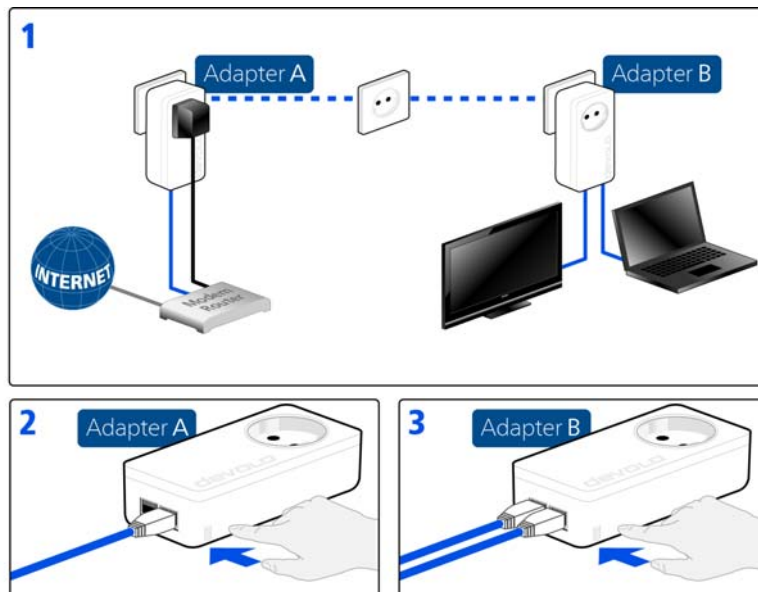


fig. 6

Ampliare una rete dLAN esistente tramite un nuovo dLAN 550 duo+

Se la vostra rete dLAN esistente è già stata protetta con l'aiuto del tasto di crittografia, per integrare ulteriori adattatori si può agire nel modo già fatto. Dopo aver collegato con successo il nuovo dLAN 550 duo+, premere, **entro 2 minuti**, prima il tasto di crittografia (1

secondo) di un adattatore della rete esistente e quindi (1 **secondo**) quello del nuovo dLAN 550 duo+.

Fine! Il nuovo dLAN 550 duo+ è ora integrato nella rete. Per collegare ulteriori adattatori dLAN alla rete, procedere come appena descritto.

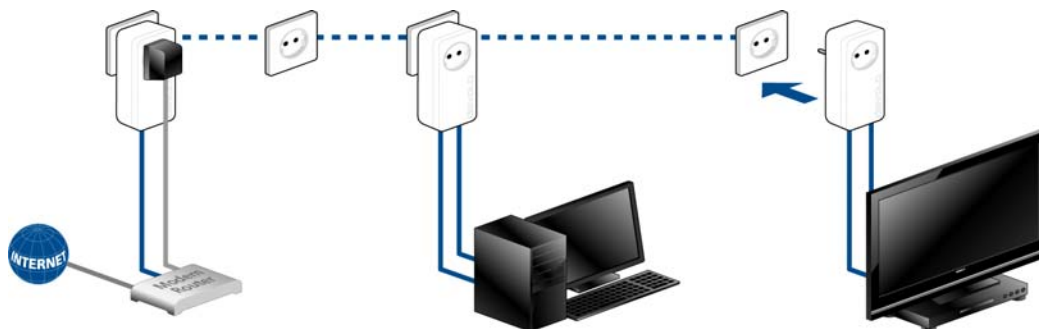


fig. 7

Rimuovere un dLAN 550 duo+ da una rete

Per rimuovere un dLAN 550 duo+ da una rete esistente, premere **per almeno 10 secondi** il tasto di crittografia dell'adattatore in questione. Questo apparecchio riceve una password casuale ed è quindi

escluso dalla rete. Per collegarlo ad un'altra rete dLAN procedere come descritto in alto a seconda se si sta creando una nuova rete o se ne vuole ampliare una esistente.

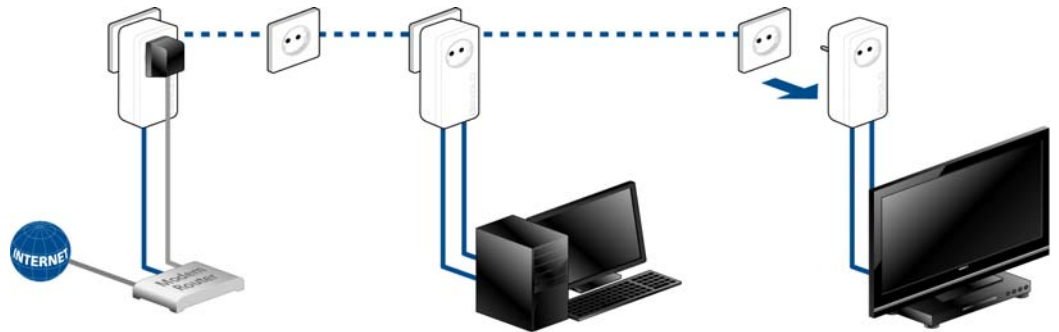


fig. 8

4.3 devolo Cockpit

devolo Cockpit è un programma di sorveglianza e crittografia in grado di rilevare tutti gli apparecchi dLAN della rete domestica e di combinarli in una rete sicura. Grazie alla sua struttura grafica e logica, il devolo Cockpit è di uso semplice ed intuitivo. Dopo aver installato il software devolo, tale programma si

trova nel gruppo **Start** ▶ **Tutti i programmi** ▶ **devolo**.



Dopo aver avviato devolo Cockpit, compaiono tutti gli apparecchi dLAN raggiungibili nella rete domestica. Ciò può richiedere un certo tempo.



Tutti gli adattatori trovati nella rete vengono visualizzati tramite il simbolo di adattatore con il corrispondente nome del prodotto. L'adattatore contrassegnato con il simbolo accanto al centro della rete dLAN, rappresenta l'apparecchio collegato localmente. In presenza di più apparecchi dLAN collegati localmente, è possibile passare dall'uno all'altro e viceversa. Tramite un clic del mouse sul simbolo di un adattatore, viene attivato e visualizzato in modo evidenziato il corrispondente apparecchio dLAN.

Le linee di collegamento colorate degli adattatori evidenziano la qualità attuale del collegamento:

- **verde:** il collegamento di rete è indicato per video streaming.
- **arancione:** il collegamento di rete è indicato per video e game streaming (giochi online).
- **rosso:** il collegamento di rete è indicato per semplici trasmissioni dati e per l'accesso a Internet.

Se si svolge effettivamente una trasmissione di dati da un apparecchio all'altro, viene visualizzata la velocità di trasmissione dei dati nell'adattatore evidenziato.

Impostazioni e funzioni

Le impostazioni sull'apparecchio attualmente evidenziato o sulla rete, possono essere effettuate

- tramite i pulsanti presenti sul bordo inferiore dello schermo
- o anche tramite le schede ordinate lateralmente per ogni adattatore.

Con il pulsante **Aggiorna** è possibile aggiornare la visualizzazione degli apparecchi trovati (se ciò non è avvenuto automaticamente).

Il pulsante **Opzioni** o la corrispondente scheda del singolo adattatore permette di ottenere informazioni sull'apparecchio come ad esempio la versione di firmware utilizzata e l'indirizzo MAC.

Sono presenti opzioni come l'assegnazione di un **nome aggiuntivo**, la reimpostazione dell'apparecchio in questione sulle **impostazioni di fabbrica** o la rimozione di un **apparecchio** da una rete dLAN esistente.



Le opzioni di impostazione sopra citate variano a seconda della funzione e della dotazione dell'apparecchio.

È inoltre possibile scegliere se le informazioni relative alle prestazioni di trasmissione dell'adattatore dLAN debbano essere trasmesse a devolo.

- *I dati trasmessi a devolo comprendono valori prestazionali degli apparecchi dLAN. Le informazioni vengono esaminate anonimamente ed esclusivamente per scopi statistici. Ciò ci aiuta a migliorare ulteriormente i nostri prodotti.*

La **guida per l'ottimizzazione** contiene avvertenze sull'installazione nonché informazioni su come collegare in modo ottimale degli apparecchi tra loro.

Tramite pulsante **Aggiornamenti** è possibile effettuare aggiornamenti automatici del firmware dal nostro sito Internet www.devolo.com. Il presupposto affinché ciò sia possibile è la disponibilità una connessione attiva a Internet.

4.3.1 Crittografia della dLAN con il devolo Cockpit

Se si impiegano apparecchi dLAN **senza pulsante di crittografia**, la crittografia dei dati può essere effettuata esclusivamente tramite il **devolo Cockpit**.



Prima della procedura di collegamento in rete, prendere nota degli ID di protezione di tutti gli adattatori dLAN. Questo identificativo univoco di ogni apparecchio dLAN si trova sull'etichetta applicata sul corpo. Il

codice è composto da 4 x 4 lettere separate da trattini (ad esempio ANJR-KMOR-KSHT-QRUV). Assicurarsi che anche tutti gli adattatori dLAN vengano alimentati e che siano eventualmente anche collegati al computer o al corrispondente componente di rete.

Ricerca degli adattatori locali

Dopo che il devolo Cockpit è stato avviato, vengono prima cercati gli adattatori dLAN collegati al computer in modo diretto.

Aggiunta di adattatori

Aggiungere adesso tutti gli apparecchi dLAN desiderati alla propria rete dLAN cliccando il pulsante **Aggiungi**. A tale scopo è necessario il **codice di sicurezza a 16 cifre (ID di protezione)** dei adattatori che si trova sulle etichette applicate su di essi. Inserirlo adesso nel campo **ID di protezione** e confermare con **OK**. Se un ID di protezione è corretto e se l'apparecchio è raggiungibile nella rete dLAN, esso viene aggiunto alla rete degli adattatori configurati e viene anche visualizzato nel programma.

Digitazione della password di rete

Dopo aver aggiunto alla propria rete dLAN tutti gli apparecchi dLAN desiderati, scegliere il pulsante **Modifica password**, per assegnare una password di rete

comune che deve essere valida per tutti gli adattatori registrati nella propria rete locale personale.

Si può scegliere tra una propria password, una password casuale e quella standard. Per stabilire una propria password con almeno otto caratteri, digitarla nel campo **Password di rete**. Alternativamente è possibile far determinare e far assegnare automaticamente con il pulsante **Generare una pass-word sicura** una password molto sicura scelta a caso. Tramite il pulsante **Password al momento della fornitura** la password dell'adattatore dLAN viene impostata sul valore standard. Normalmente, per motivi di sicurezza, la visualizzazione della password viene nascosta. Attivando l'opzione **Mostra caratteri** la password corrente verrà resa visibile.



La password standard di fabbrica è HomePlugAV. Assegnando una password in modo specifico per un singolo adattatore, si può escluderlo dalla restante rete dLAN.

Se dopo una prima installazione di successo il **devo Cockpit** viene in seguito nuovamente richiamato, ad esempio per **integrare un nuovo adattatore** nella rete, l'applicazione si ricorderà degli apparecchi precedentemente indicati con i relativi ID di protezione. Il nuovo apparecchio viene registrato come

descritto nella sezione **Aggiunta di adattatori**. La **password di rete corrente** viene adesso assegnata **automaticamente** al nuovo apparecchio aggiunto.

5 Appendice

5.1 Ottimizzazione della larga banda

Per escludere a priori possibili sorgenti di disturbo, si consiglia di seguire le seguenti regole andando "per esclusione":

- Innestare l'apparecchio direttamente in una presa di corrente a muro, evitando l'utilizzo di una presa di corrente multipla.

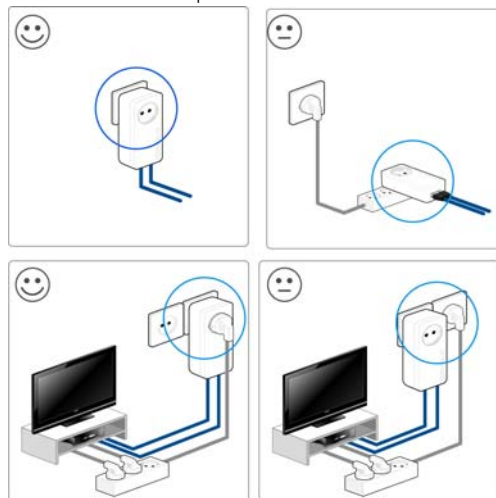


fig. 9

- Altri apparecchi di rete collegati tramite presa di corrente multipla dovrebbero venire allacciati alla rete di alimentazione tramite la presa di corrente integrata nel dLAN 550 duo+.
- Per sfruttare in maniera ottimale la funzione filtro del dLAN 550 duo+ e migliorare la trasmissione dei dati all'interno della rete, inserite la presa di corrente multipla sempre nella presa di corrente del dLAN 550 duo+.

5.2 Smaltimento di rifiuti elettrici ed elettronici

Da applicare nei paesi dell'Unione Europea e in altri paesi Europei con sistema di raccolta differenziato:



Il simbolo del cestino barrato riportato sull'apparecchio indica che questo adattatore è un dispositivo elettrico od elettronico che rientra nell'ambito di applicazione della direttiva European Community WEEE (legge sul recupero) e il riciclaggio delle attrezzature elettriche ed elettroniche. Infatti, più consentito smaltire questo genere di dispositivi insieme ai rifiuti domestici. Questi possono però essere depositati gratuitamente presso il centro di raccolta comunale. Rivolgersi all'amministrazione della propria città o del proprio comune per conoscere l'indirizzo e gli orari di apertura del punto di raccolta più vicino.

5.3 Condizioni generali di garanzia

La devolo AG concede questa garanzia agli acquirenti di prodotti devolo a loro scelta in aggiunta alle garanzie di legge quando sono soddisfatte le seguenti condizioni:

1 Estremi della garanzia

- a) Oggetto della garanzia è l'unità fornita in dotazione, completa di tutte le sue parti. Essa prevede le parti che risultano difettose a causa di difetti di fabbricazione o del materiale, nonostante l'evidente utilizzo corretto e conforme alle istruzioni per l'uso, vengono sostituite o riparate a scelta di devolo senza spese. In alternativa devolo si riserva il diritto di sostituire il dispositivo guasto con un altro dispositivo avente le stesse funzionalità e caratteristiche. I manuali e l'eventuale software in dotazione sono esclusi dalla garanzia.
- b) I costi relativi al materiale e la manodopera sono a carico di devolo, mentre non lo sono i costi derivanti dalla spedizione della merce dall'acquirente alla fabbrica del servizio di assistenza tecnica e/o direttamente a devolo.
- c) Le parti sostituite divengono di proprietà di devolo.
- d) Oltre a provvedere alla riparazione ed alla sostituzione del prodotto, devolo si riserva il pieno diritto di apportare eventuali ulteriori modifiche tecniche (ad esempio aggiornamento del firmware), al fine di adattare l'unità allo stato attuale raggiunto dallo sviluppo tecnico. In questi casi nessun costo aggiuntivo viene addebitato all'acquirente. Ciò tuttavia non costituisce un diritto.

2 Durata della garanzia

La durata della garanzia per il prodotto di devolo è di tre anni. Il periodo di garanzia inizia il giorno della consegna dell'apparecchio da parte del rivenditore autorizzato devolo. Le prestazioni di garanzia fornite da devolo non comportano un prolungamento del termine di garanzia né l'inizio di un nuovo periodo di garanzia. Il periodo di garanzia per le parti incorporate scade con il termine di garanzia per l'apparecchio completo.

3 Regolamento

- a) Nel caso in cui durante il periodo di garanzia si manifestino anomalie al prodotto, si deve usufruire immediatamente, o al più tardi entro sette giorni, dei suddetti diritti di garanzia.
- b) Eventuali danni riconoscibili ad occhio nudo (ad esempio danni all'involucro) ed imputabili al trasporto devono essere immediatamente denunciati al personale addetto al trasporto e al mittente. Danni non riconoscibili ad occhio nudo devono essere dichiarati per iscritto immediatamente dopo essere stati scoperti, e comunque non oltre tre giorni dalla consegna, all'addetto al trasporto e al mittente.
- c) Il trasporto del prodotto da e verso l'ente che offre la garanzia e/o provvede alla sostituzione dell'unità difettosa avviene sotto la personale responsabilità dell'acquirente ed è ugualmente a carico di quest'ultimo in termini di costi.
- d) La garanzia viene concessa solo previa presentazione di una copia della fattura originale del prodotto. In casi eccezionali, devolo si riserva il diritto di prendere visione dell'originale della fattura.

4 Esclusione della garanzia

In particolare, qualunque rivendicazione di garanzia è esclusa

- a) quando l'adesivo con il numero di serie del dispositivo è stato staccato,
- b) quando il danneggiamento dell'unità sia avvenuto per cause di forza maggiore o per effetto di influssi ambientali (umidità, scarica elettrica, polvere, ecc.),
- c) quando il prodotto sia stato conservato od utilizzato in condizioni differenti da quelle previste dalle relative specifiche tecniche,
- d) quando i danni riportati dal prodotto siano conseguenza di un utilizzo non appropriato - ed in particolare del mancato rispetto delle istruzioni per l'uso nonché delle indicazioni fornite nella descrizione del sistema,
- e) quando il prodotto sia stato aperto, riparato o modificato da personale non autorizzato da devolo,

- f) quando il prodotto riveli danneggiamenti di qualsivoglia natura meccanica,
- g) qualora i diritti di garanzia non siano stati rivendicati conformemente a quanto illustrato ai punti 3a) o 3b).

5 Anomalie dovute ad utilizzo inappropriato

Qualora si constatasse che il difetto denunciato è stato provocato da hardware o software difettoso di altri marchi, alla loro installazione o al loro funzionamento, devolo si riserva il diritto di addebitare all'acquirente le spese di controllo.

6 Norme integrative

Le disposizioni sopra menzionate regolano il rapporto giuridico tra devolo e l'acquirente in modo preciso ed inappellabile.

- a) La presente garanzia fa sì che non vengano presi in considerazione altri generi di rivendicazioni, con particolare riferimento a quelle legate a variazioni o riduzioni. Sono escluse le rivendicazioni per rimborso di danni, indipendentemente dal motivo legale. Questo non si applica se per es. in caso di danni alle persone o di danni a cose di uso privato esiste una responsabilità obbligatoria in base alla legge sulla responsabilità per i prodotti o nei casi di dolo o di grave negligenza.
- b) Non sono ammesse in particolare rivendicazioni di indennizzo per mancati guadagni e per danni indiretti o conseguenti.
- c) devolo non assume alcuna responsabilità per casi di perdita di dati e/o di nuova acquisizione di dati, qualora questo sia imputabile a leggera o media negligenza.
- d) Nel caso in cui la perdita di dati sia invece imputabile a intenzionalità o negligenza da parte di devolo, questa si farà carico dei normali costi conseguenti al ripristino di suddetti dati e che dovessero insorgere durante le regolari fasi di produzione di copie di protezione.
- e) La garanzia è applicabile unicamente al primo acquirente e non è trasferibile.
- f) Il foro competente è Aquisgrana, se l'acquirente è commerciante di professione. Se l'acquirente non ha un foro competente generale nella Repubblica Federale Tedesca o dopo la

stipula del contratto trasferisce la propria sede o la residenza abituale fuori dal territorio della Repubblica Federale Tedesca, il foro competente è la sede commerciale di devolo. Questo vale anche se la sede o la residenza abituale dell'acquirente non è nota al momento della citazione.

- g) Si applica il diritto Tedesco. Nel rapporto tra devolo e l'acquirente non si applica il diritto commerciale UN.

Indice

A

Avvertenze di sicurezza 6

C

CE 5

Collegamenti alla rete 14

Collegare l'adattatore 15

D

dLAN 10

F

Fornitura 13

G

Garanzia 26

Generare una password sicura 24

Green IT 10

I

ID di protezione 23

Installare il software 16

Integrare un nuovo adattatore nella rete 24

L

Linux 16

M

Mac OS X 16

P

Parti fornite 14

Password al momento della fornitura 24

Password di rete 24

Presenza di corrente integrata 14

Presupposti di sistema 13

Pulsante di crittografia 14

S

Smaltimento di rifiuti elettrici ed elettronici 26

Spia di controllo (LED) 14

U

Ubuntu 16

Uso proprio 5

W

Windows 16

